



BLAISE PASCAL
PT 2021-2022

TD 9 – Mécanique des fluides

Description des écoulements

- 💡 Difficulté d'analyse et compréhension, initiative requise ;
- ✂ Difficulté technique et calculatoire ;
- ⊗ Exercice important.

Flasher ce code pour
accéder aux corrigés



Questions de cours

Seuls les étudiants du groupe de TD PT* seront interrogés en colle sur les questions marquées d'une étoile, car elles sont plus techniques et/ou moins essentielles ... mais tous les étudiants sont bien sûr invités à les travailler !

9.1 - Dans une conduite cylindrique de rayon R , le champ des vitesses d'un écoulement laminaire est donné par le profil de Poiseuille :

$$\vec{v}(r) = V_0 \left(1 - \frac{r^2}{R^2}\right) \vec{e}_z.$$


Représenter le profil de vitesse sur une section droite de l'écoulement, et calculer le débit volumique.

9.2 - Pour un écoulement dont le champ de vitesse **en coordonnées cartésiennes** est donné par l'interrogateur, représenter le profil de vitesse sur une section droite de l'écoulement et déterminer si l'écoulement est compressible, puis tourbillonnaire.

Le but principal est de vérifier que les expressions de div et $\vec{\text{rot}}$ sont connues.

Exercice 1 : Profondeur de la Seine à Rouen


💡 1 | ✂ 0

 ▷ Débit volumique.

Le débit moyen de la Seine à Rouen est de l'ordre de $300 \text{ m}^3 \cdot \text{s}^{-1}$ pour une vitesse de courant typique de $3 \text{ km} \cdot \text{h}^{-1}$. La largeur du fleuve est d'environ 200 m. Estimer sa profondeur.

Exercice 2 : Robinet

💡 1 | ✂ 1

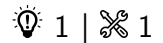
 ▷ Conservation du débit volumique.



Lorsque de l'eau coule d'un robinet ouvert, on constate que le diamètre du filet d'eau rétrécit à mesure qu'il s'éloigne du robinet.

1 - Expliquer qualitativement le phénomène.

2 - Des mesures sur une photographie montrent qu'après une chute de 20 cm, le diamètre du jet passe de $d_1 = 78$ pixels à $d_2 = 45$ pixels. En quelle proportion la vitesse a-t-elle varié ?

Exercice 3 : Tornade

- ▷ Profil de vitesse;
- ▷ Divergence et rotationnel.

Le champ des vitesses au sein d'une tornade peut être modélisé simplement en coordonnées cylindriques par

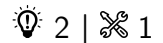
$$\vec{v}(r) = \begin{cases} \omega r \vec{e}_\theta & \text{si } r \leq a \\ \frac{K}{r} \vec{e}_\theta & \text{si } r \geq a \end{cases}$$

avec ω et K deux constantes.

- 1 - Sachant que le champ des vitesses ne présente pas de discontinuité, déterminer K .
- 2 - Représenter le champ des vitesses en traçant la fonction $v(r)$ puis en traçant quelques vecteurs vitesse le long d'une droite passant par l'origine. Préciser l'allure des lignes de courant.
- 3 - Montrer que l'écoulement de l'air est incompressible.
- 4 - Cet écoulement est-il tourbillonnaire ?

Donnée : en coordonnées cylindriques et pour un champ $\vec{A} = \vec{A}(r)$ ne dépendant que de r ,

$$\begin{aligned} \text{div } \vec{A} &= \frac{1}{r} \frac{\partial(rA_r)}{\partial r} \\ \text{rot } \vec{A} &= -\frac{\partial A_z}{\partial r} \vec{e}_\theta + \frac{1}{r} \frac{\partial(rA_\theta)}{\partial r} \vec{e}_z \end{aligned}$$

Exercice 4 : Houle

- ▷ Profil de vitesse;
- ▷ Divergence et rotationnel;
- ▷ Ondes progressives.

La hauteur d'eau de la houle peut être modélisée comme une sinusoïde

$$h = h(x, t) = H \cos(\omega t - kx)$$

associée au champ de vitesse dans l'eau

$$\vec{v}(x, y, z) = H\omega e^{kz} [\cos(kx - \omega t) \vec{u}_x + \sin(kx - \omega t) \vec{u}_z]$$

où l'axe x est sa direction de propagation et l'axe z un axe vertical ascendant dont l'origine est choisie au niveau moyen de la mer. Par définition, le nombre d'onde k est relié à la longueur d'onde la houle par $k = 2\pi/\lambda$.

- 1 - De quel type d'onde s'agit-il ? Dans quelle direction se propage-t-elle ?
- 2 - Représenter graphiquement le champ de vitesse à l'instant $t = 0$ en $x = 0$ (qui correspond au sommet d'une vague), $x = \lambda/4$ et $x = \lambda/2$ (creux d'une vague).
- 3 - L'écoulement est-il compressible ?
- 4 - L'écoulement est-il tourbillonnaire ?

Exercice 5 : Sténose artérielle

- ▷ Débit volumique.

On étudie la circulation sanguine dans une artère, modélisée par un écoulement stationnaire dans un cylindre de longueur $L_0 = 7$ cm et de rayon $R_0 = 0,7$ cm. Le sang est modélisé par un fluide newtonien de viscosité $\eta = 6 \cdot 10^{-3}$ Pa · s. L'écoulement au sein de l'artère a un profil de type Poiseuille : en coordonnées cylindriques,

$$\vec{v} = \frac{\Delta P R_0^2}{4\eta L_0} (1 - ar^2) \vec{e}_z,$$

où ΔP est la différence de pression entre les deux extrémités de l'artère. Sa vitesse débitante vaut $U = 10$ cm · s⁻¹.

1 - Déterminer a .

2 - En déduire la valeur de ΔP . Quel mécanisme biologique est à l'origine de cette différence de pression ?

3 - On définit la résistance hydraulique de l'artère à partir de la différence de pression et du débit volumique Q par $R_H = \Delta P/Q$. Justifier cette dénomination par analogie avec d'autres phénomènes connus, puis exprimer R_H en fonction des données du problème.

On s'intéresse à une sténose artérielle, dont l'effet est de réduire le rayon de l'artère. On la modélise par la configuration de la figure 1, en prenant $R_1 = R_0/2$.

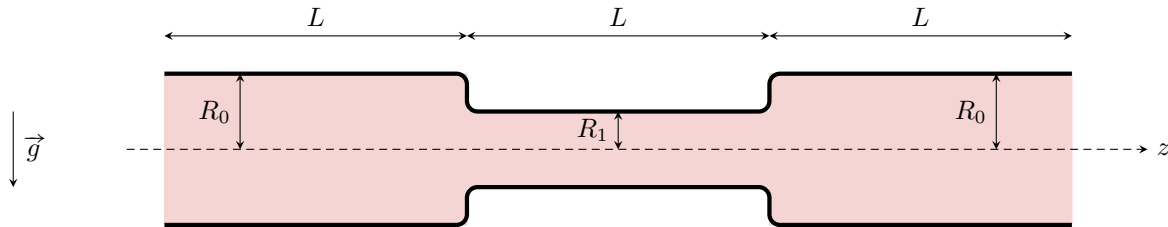


Figure 1 – Schéma d'une sténose artérielle.

4 - Déterminer les expressions des résistances hydrauliques R_H d'une section saine de longueur L et R'_H de la portion sténosée. Montrer que la résistance hydraulique de l'artère complète $R_{H,st} = 2R_H + R'_H$ et la calculer en fonction des paramètres physiques. Quel qualificatif donner à cette configuration ?

5 - Comparer les débits volumiques avec et sans sténose pour l'artère étudiée. Commenter.

Un pontage artériel consiste à créer un écoulement en parallèle de la sténose en utilisant une tubulure de rayon R_2 et de même longueur $3L$ que la sténose afin de retrouver le débit initial.

6 - En déduire le rayon R_2 nécessaire pour réaliser ce pontage.

Exercice 6 : Glissement sur un plan incliné lubrifié

oral banque PT | 💡 2 | ✂ 2 | Ⓞ

- 📈 ▷ Force de viscosité ;
- 📊 ▷ Lien entre mécanique des fluides et des solides.

On étudie le glissement d'un solide de masse M sur un plan incliné d'un angle α . Ce plan est lubrifié par une fine couche (épaisseur e constante et uniforme) d'un fluide visqueux (viscosité η) sur laquelle glisse le solide, voir figure 2.

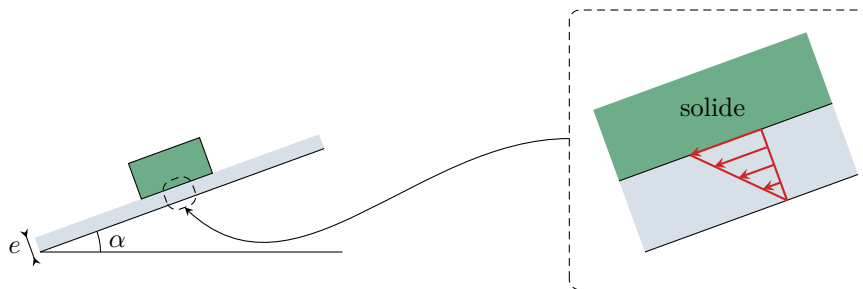


Figure 2 – Glissement d'un solide sur un plan incliné lubrifié. La figure de droite représente en zoom le champ des vitesses dans la couche de lubrifiant.

1 - Proposer un paramétrage adapté à la situation.


2 - Donner l'expression du champ de vitesse dans la couche de lubrification en fonction de la vitesse V du solide le long du plan incliné.

3 - En déduire l'expression de la force de frottement subie par le solide.

4 - Établir l'équation différentielle vérifiée par la vitesse V du solide et en déduire la vitesse limite qu'il atteint.

Exercice 7 : Démonstration du profil de Poiseuille

💡 3 | ✂ 2

- 
- ▷ Profil de vitesse;
 - ▷ Forces de pression et de viscosité;
 - ▷ Divergence.

Cet exercice s'intéresse à l'écoulement d'un fluide visqueux (viscosité η) dans une conduite cylindrique horizontale de rayon R et de longueur L , imposé par une différence de pression ΔP imposée entre les deux extrémités de la conduite. L'écoulement est supposé stationnaire, incompressible et laminaire.

Donnée : opérateur divergence en coordonnées cylindriques :

$$\operatorname{div} \vec{v} = \frac{1}{r} \frac{\partial}{\partial r} (r v_r) + \frac{1}{r} \frac{\partial v_\theta}{\partial \theta} + \frac{\partial v_z}{\partial z}.$$

1 - Justifier à l'aide des symétries du problème que le champ des vitesses est cherché en coordonnées cylindriques sous la forme

$$\vec{v}(M) = v_z(r, z) \vec{e}_z.$$

2 - Montrer que v_z est indépendant de z .

Ce résultat implique que le mouvement de toute particule fluide est rectiligne uniforme. Nous allons étudier le mouvement d'un système fermé (Σ) constitué d'un cylindre de fluide de rayon $r < R$ et de longueur dz infinitésimale centré sur l'axe de la conduite.

Hypothèses de travail :

- ▷ le poids de (Σ) est négligeable devant les autres actions mécaniques qu'il subit;
- ▷ le champ de pression p dans la conduite est fonction de z uniquement : $p = p(z)$;
- ▷ le système (Σ) subit des forces de viscosité par le fluide qui l'entoure, données par la loi phénoménologique

$$d\vec{F}_{\text{visq}} = \eta \frac{dv_z}{dr} dS \vec{e}_z$$

avec $d\vec{F}_{\text{visq}}$ la force tangentielle subie par un élément de surface dS .

3 - Exprimer la résultante $d\vec{F}_P$ des forces de pression s'exerçant sur (Σ) en fonction du gradient de pression dp/dz .

4 - Déterminer la résultante $d\vec{F}_{\text{visq}}$ des forces visqueuses s'exerçant sur (Σ) en fonction de dv_z/dr .

5 - En déduire que les champs de vitesse et de pression sont reliés par


$$\frac{dv_z}{dr} = \frac{r}{2\eta} \frac{dp}{dz}.$$

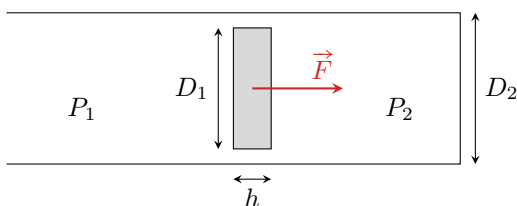
6 - Montrer à partir de cette équation que le gradient de pression dp/dz est constant. Donner sa valeur en fonction de ΔP et L .

7 - Identifier une condition limite et déterminer complètement le champ de vitesse.

Exercice 8 : Déplacement d'un piston à huile

oral banque PT | 💡 3 | ✂ 2

- 
- ▷ Débit volumique;
 - ▷ Force de viscosité;
 - ▷ Lien entre mécanique des fluides et des solides.



On considère un piston formé d'un cylindre plein (diamètre D_1 , épaisseur h) coulissant dans un cylindre creux (diamètre $D_2 > D_1$). Le fluide à l'intérieur du piston est de l'huile de masse volumique μ et de viscosité η . On suppose $P_2 = 2P_1$. Un opérateur appuie de manière quasi-statique sur le piston avec une force F .

1 - Estimer simplement le gradient de pression GP dans l'interstice.

2 - On admet que la vitesse débitante du fluide dans l'interstice s'écrit $v_d = \alpha GP/\eta$, où α est une constante dépendant uniquement des diamètres. Déterminer le débit volumique de fuite.

3 - Estimer la force de frottement visqueux sur le piston.

4 - En déduire la force que doit exercer l'opérateur pour pouvoir pousser le piston.