



BLAISE PASCAL
PT 2021-2022

DM 3 – à rendre lundi 27 septembre

Systèmes linéaires

Vous êtes invités à porter une attention particulière à la rédaction et au soin de votre copie. Les numéros des questions doivent être mis en évidence et les résultats encadrés.

Travailler avec vos cours et TD ouverts est **chaudement recommandé** : un DM est un entraînement, pas une évaluation. En cas de besoin, **n'hésitez pas à me poser des questions**, à la fin d'un cours ou sur le serveur de la classe.



Flasher ce code pour
accéder au corrigé

Millenium Bridge

écrit Mines MP-PC-PSI 2016

Ce sujet est extrait de l'épreuve de physique commune aux filières MP-PC-PSI, concours commun Mines-Ponts, session 2016. Il représente une petite moitié de l'épreuve. Vous n'aurez donc aucun mal à en trouver un corrigé sur internet ... mais rappelez vous qu'un DM est un entraînement et que recopier un corrigé, même en le comprenant, est moins formateur que de chercher et trouver tout seul ou en me demandant une aide pour vous guider.

Indications et compléments :

3 - La forme à obtenir est

$$\underline{H} = \frac{Y}{E} = -\frac{1}{\omega_0^2} \frac{1}{1 - \Omega^2 + 2i\xi\Omega}$$

4 - **Une démonstration est attendue** ... mais faites en sorte de vous simplifier la vie avant de vous lancer dans le calcul de dérivée.

8 - Vous **remplacerez** la question 8 de l'énoncé par les sous-questions ci-dessous :

8.a - À partir de la FIGURE 2, estimer l'ordre de grandeur de la fréquence fondamentale présente dans le spectre du signal enregistré par le capteur. Pourquoi des harmoniques d'ordre supérieur sont-elles nécessairement présentes ? Quelles sont alors leurs fréquences ?

8.b - Pour chacun des spectres donnés FIGURE 4, calculer la fréquence d'échantillonnage. En déduire que deux des spectres donnés sont inexploitable : lesquels ? pourquoi ?

8.c - Comparer les deux spectres restants et justifier que l'un des deux s'avère lui aussi inexploitable : lequel ? Justifier.

Le Millennium Bridge

Pour marquer le millénaire, une nouvelle passerelle a été construite au dessus de la Tamise à Londres pour un coût total de plus de 20 millions de Livres Sterling. Quand elle fut ouverte aux piétons on remarqua très vite qu'elle se balançait latéralement et verticalement en cas de forte affluence. Avec un grand nombre de piétons, son mouvement oblique était tel que la plupart d'entre eux s'arrêtaient et s'accrochaient aux rampes. Des images et des vidéos ont montré que ces mouvements latéraux pouvaient avoir une amplitude moyenne de 75 mm et qu'ils se produisaient avec des fréquences de l'ordre du hertz. Le pont fut donc fermé deux jours après son ouverture au public. Dix-huit mois de recherches furent nécessaire pour résoudre le problème et faire les modifications préconisées par les ingénieurs qui furent donc finalement consultés.

L'objectif de ce problème est la modélisation de plus en plus fine d'une passerelle piétonne et la compréhension de certains problèmes posés par le Millennium Bridge de Londres.

Les vecteurs sont surmontés d'un chapeau s'ils sont unitaires \hat{u}_x ou d'une flèche dans le cas général \vec{v} .

A l'exception de i tel que $i^2 = -1$, les grandeurs complexes sont soulignées : $\underline{z} \in \mathbb{C}$. Un point sur une grandeur indique la dérivée par rapport au temps de cette grandeur : $\dot{x} = \frac{dx}{dt}$.



I. — Oscillateur simple

Un oscillateur est constitué d'une masse m dont le centre d'inertie G est repéré par la position x dans le référentiel galiléen (O, \hat{u}_x) – voir figure 1. L'origine O se situe au niveau du sol. L'oscillateur est relié à un support fixe par l'intermédiaire d'un ressort linéaire de raideur k et de longueur à vide ℓ_0 ainsi que d'un amortisseur linéaire de viscosité α , exerçant sur m une force de frottement $\vec{F}_f = -\alpha \dot{x} \hat{u}_x$, avec $\alpha > 0$. À tout instant t , on assimile la distance OG à la longueur $\ell(t)$ du ressort. L'ensemble est soumis à l'accélération de la pesanteur $\vec{g} = -g \hat{u}_x$ avec $g = 9,81 \text{ m} \cdot \text{s}^{-2}$.

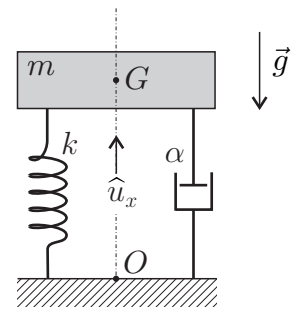


FIG. 1 – Oscillateur

□ 1 — En appliquant la relation fondamentale de la dynamique établir l'équation différentielle $\ddot{X} + 2\xi\omega_0\dot{X} + \omega_0^2X = 0$ dans laquelle on a introduit la fonction $X(t) = x(t) - \tilde{x}$ où \tilde{x} est une constante que l'on déterminera en fonction de g , ω_0 et ℓ_0 . On précisera les expressions et significations de ω_0 et ξ .

□ 2 — Dans le régime libre, le système est mis en vibration uniquement par des conditions initiales non nulles $X(0) = X_0 \neq 0$ et $\dot{X}(0) = V_0 \neq 0$. Déterminer les solutions du régime libre (en fonction de ω_0 , ξ , X_0 , V_0 et t) pour les cas $\xi = 0$ et $0 < \xi < 1$ et préciser leur comportement. Dans certains cas, le vent peut induire sur le système une force proportionnelle au vecteur vitesse que l'on écrit $\vec{F}_v = \beta \dot{x} \hat{u}_x$, avec $\beta > 0$. Quelle peut-être la conséquence de ce phénomène ?

Différents cas peuvent être examinés pour l'excitation (ou forçage) $F(t)$ de l'oscillateur étudié lors des deux premières questions. Nous nous placerons dans l'optique d'une passerelle piétonne.

L'action de la marche d'un piéton est caractérisée par un contact continu sur la surface du sol puisque le second pied touche le sol avant que le premier ne le quitte. La force engendrée comprend une composante verticale et une composante horizontale non prise en compte dans cette partie.

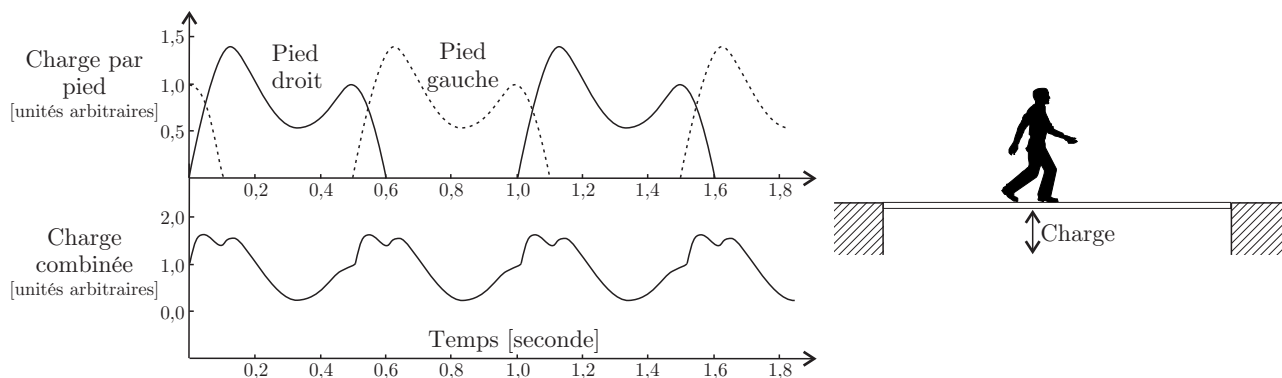


FIGURE 2 – Forçage d'une passerelle par la marche d'un piéton.

Dans le cadre d'un modèle simplifié, nous représenterons cette force, appelée charge, par un vecteur périodique $\vec{F}(t) = \vec{F}_0 + \vec{F}_1 \cos(2\pi ft)$.

Le vecteur \vec{F}_0 correspond à la force statique, c'est-à-dire au poids du piéton, la fréquence f correspond à celle d'une marche normale. Nous considérerons que $\vec{F}_1 = 0,4 \vec{F}_0$. Ces deux vecteurs seront supposés constants et orientés comme $-\hat{u}_x$.

On note $F_0 = \|\vec{F}_0\|$ le module de la force statique, $Y = X + \frac{F_0}{m\omega_0^2}$ la réponse en déplacement de l'oscillateur et $\underline{Y} = Y_m e^{i\omega t}$ sa représentation complexe.

❑ **3** — Que devient l'équation de l'oscillateur en Y sous le forçage piéton ? Déterminer la fonction de transfert $\underline{H}(\omega)$, rapport de la représentation complexe de la réponse en déplacement \underline{Y} sur la représentation complexe de l'excitation $\underline{E} = \frac{1}{m} \underline{F}_1$. On exprimera $\underline{H} = \underline{Y}/\underline{E}$ en fonction de ξ , ω_0 et $\Omega = \frac{\omega}{\omega_0}$.

❑ **4** — Sous quelle condition portant sur ξ , un phénomène de résonance peut-il se produire ? Pour quelle pulsation ω_r obtient-on alors ce phénomène ? Exprimer le gain en amplitude à la résonance $|\underline{H}|(\omega_r)$ dans la limite $\xi^2 \ll 1$.

❑ **5** — En se plaçant dans l'hypothèse $\xi^2 \ll 1$ et à partir d'une analyse de la courbe 1 de la figure 3, déterminer un ordre de grandeur de ξ ainsi que la valeur de la pulsation propre ω_0 de l'oscillateur modélisant le Millennium Bridge avant la mise en place des amortisseurs harmoniques.

❑ **6** — Pourquoi est-il important de déterminer les fréquences de résonance d'une structure soumise à une action périodique ?

Afin d'étudier précisément les propriétés du forçage que constitue la marche d'un piéton, on réalise l'acquisition en laboratoire du signal correspondant à cette sollicitation.

❑ **7** — Quel(s) type(s) de capteur(s) est-il envisageable d'utiliser pour obtenir un signal électrique issu de la marche d'un piéton ?

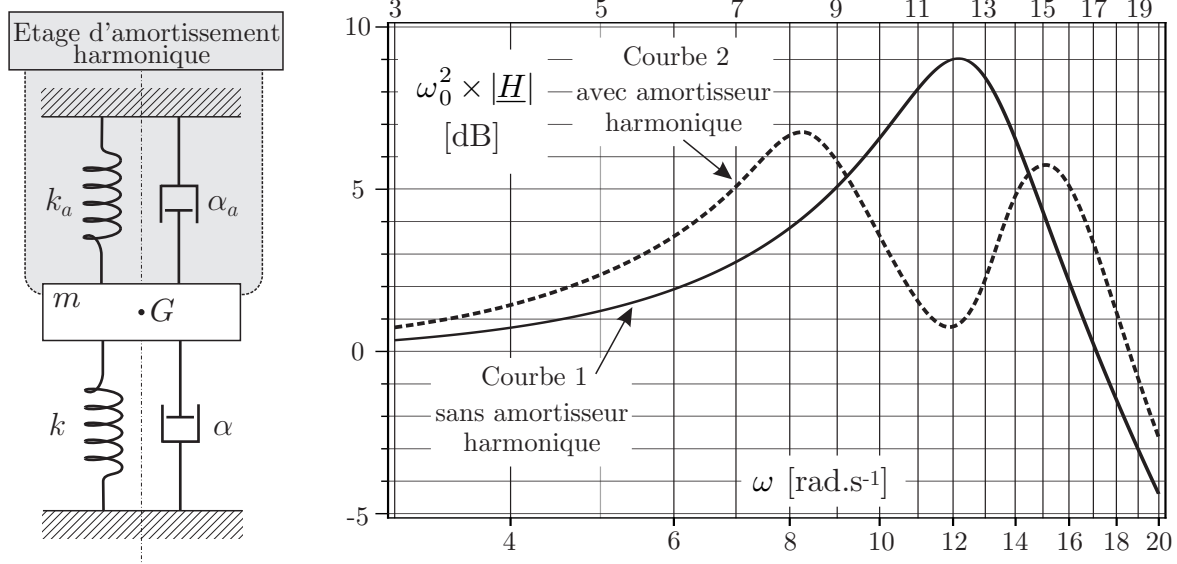


FIGURE 3 – Schéma et réponse d’un amortisseur harmonique appliqué au modèle du Millennium Bridge.

L’acquisition est effectuée sur des durées allant de quelques secondes à quelques minutes. Les signaux ainsi obtenus sont similaires mais pas parfaitement identiques. Chacun de ces signaux présente les caractéristiques essentielles du signal de la charge combinée représentée sur la figure 2. On calcule alors le spectre de ces signaux en les échantillonnant en $N = 300$ points équidistants sur un intervalle $[t_{\min}, t_{\max}]$. Les différents spectres obtenus sont rassemblés sur la figure 4.

❑ 8 — Analyser et interpréter aussi précisément que possible ces différents spectres. Sont-ils tous exploitables? Lequel vous paraît le plus pertinent? En déduire la (ou les) fréquence(s) caractéristique(s) de la marche étudiée. Était-ce qualitativement prévisible?

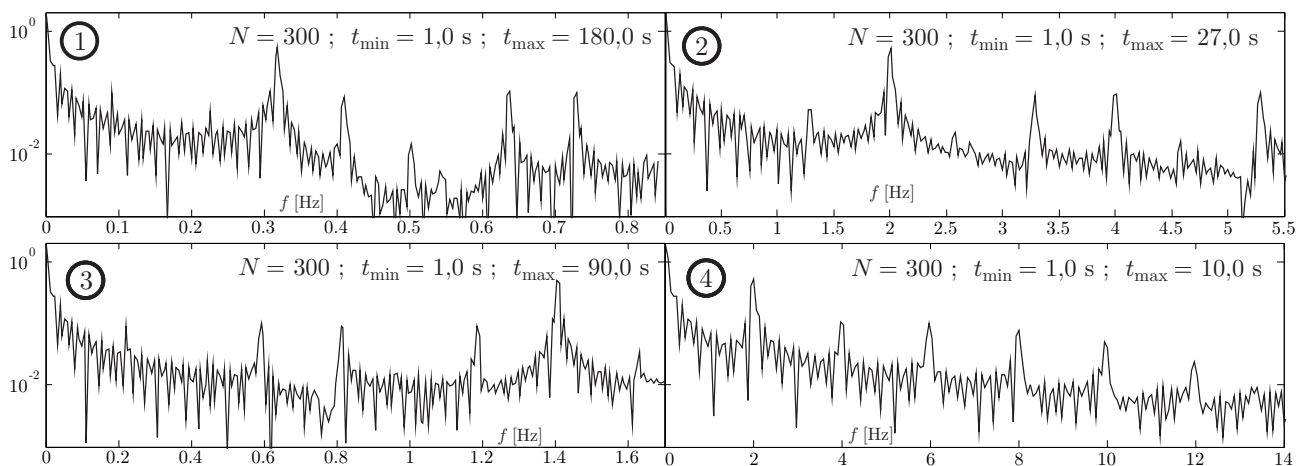


FIGURE 4 – Spectres des signaux correspondants à la marche d’un piéton

❑ 9 — À partir d’une exploitation des données fournies dans le sujet, expliquer l’origine du problème concernant le Millennium Bridge et justifier que l’installation d’amortisseurs harmoniques ait pu le résoudre.

FIN DE LA PARTIE I